

# Prestan Professional AED trenér

## Návod k obsluze



Kladská 1082  
500 03 Hradec Králové 3  
tel: 495 220 229  
495 220 394  
fax: 495 220 154  
GSM brána: 602 123 096  
E-mail: [info@helago-cz.cz](mailto:info@helago-cz.cz)  
<http://www.helago-cz.cz>

## ÚDRŽBA A POKYNY K POUŽITÍ

### PŘED ZAHÁJENÍM VÝUKY

- Používejte tento návod jako prvotní zdroj informací o AED trenéru Prestan Professional a dalším příslušenství.
- Varování: AED trenér Prestan Professional je určen výhradně pro využití při výuce KPR/AED. NEJEDNÁ se o automatický externí defibrilátor (AED) a nedojde tedy k výboji. V ŽÁDNÉM případě by neměl být uchovávan společně s automatickými externími defibrilátory, aby nedošlo k záměně.
- Máte-li jakýkoli problém týkající se používání a údržby AED trenéru Prestan Professional, obraťte se na sekci Průvodce nejčastějšími problémy nebo kontaktujte svého distributora společnosti Prestan.

DĚKUJEME VÁM za zakoupení AED trenéru Prestan Professional!

V případě, že máte jakékoli dotazy ohledně AED trenéru Prestan Professional či byste si rádi objednali další AED trenéry, figuríny nebo jiné příslušenství nebo kontaktujte svého distributora profesionálních trenérů Prestan.

## VLASTNOSTI AED TRENÉRU PRESTAN PROFESSIONAL

- Instrukce jasným, klidným hlasem
- Automatická detekce elektrod na figuríně
  - Dálkový ovladač NENÍ nutný
  - Zásuvný konektor NENÍ nutný
  - Funguje na jakékoli figuríně
- Pět tréninkových scénářů
- Metronom udávající tempo stlačení hrudníku
  - Zaznamenávání zvuku clickeru v dospělé figuríně Prestan Professional
  - Audio clicker s připomenutím po deseti, dvaceti a třiceti stlačeních
- Automatický NEBO poloautomatický elektrický výboj
- Odklápěcí kryt
  - Robustní, odolný polykarbonátový kryt s kloubem
  - NESLOUŽÍ KE SPUŠTĚNÍ AED TRENÉRU!
- Jasně osvětlené tlačítko elektrického výboje
  - Rozsvítí se ve chvíli, kdy je doporučeno použít elektrický výboj
- Tlačítko On/Off se svítící kontrolkou
  - Snadné a intuitivní použití
- Ochranné, opakovaně použitelné pouzdro na elektrody
- Vysoký výkon tréninkových elektrod
  - Jasný náčrt umístění na těle
  - Trvanlivé lepidlo
  - Dobře přilnou ke každé figuríně
- Unikátní konektor k připojení elektrod
  - Se zajistitelným kolíkem
- Jednoduchý ovládací panel
  - Tlačítko volby jazyka
  - Kontrolky indikující vybranou možnost
  - Tlačítko volby scénáře
  - Tlačítko ovládní hlasitosti
  - Tlačítko Pause/Play
- Dlouhá životnost baterií
  - Hlasové upozornění na slabou baterii
  - Automatické vypínání prodlužuje životnost baterie
- Odolný vůči vodě

## OBSAH BALENÍ

Zkontrolujte jednotlivé části dodávky. Podle toho, o který produkt se jedná, by mělo obsahovat:

PP-AED-100: jeden AED trenér Prestan Professional, čtyři (4) baterie C (instalované), modul s českým/slovenským jazykem a s guidelines z roku 2015, sada AED tréninkových elektrod, sada náhradních kolíků konektoru a nylonová transportní brašna.

PP-AED-400: čtyři AED trenéry Prestan Professional, šestnáct (16) baterií C (instalované), čtyři (4) moduly s českým/slovenským jazykem a s guidelines z roku 2015, čtyři (4) sady AED tréninkových elektrod, čtyři sady náhradních kolíků konektoru a jedna nylonová transportní brašna.

Chybí-li něco ve vašem balení, kontaktujte prosím autorizovaného distributora Prestan.

### VÝUKOVÉ ELEKTRODY – DOSPĚLÉ

- kabel pro elektrody je již k AED trenéru připojen
- systém pro snímání elektrod automaticky rozpozná připojení elektrod na figurínu
- vydrží cca 50 – 60 aplikací
- jedinečná výměna elektrod (viz kapitola Sestavení)
- elektrody se ukládají do specifického bílého plastového pouzdra



### JAZYKOVÝ MODUL

- obsahuje 2 jazyky (český a slovenský)
- programování je kompatibilní se současnými AHA guidelines (2015)



### PROFESIONÁLNÍ AED TRENÉR (PŘEDNÍ STRANA)

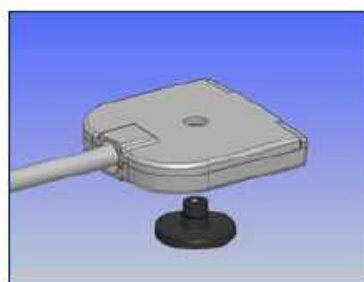
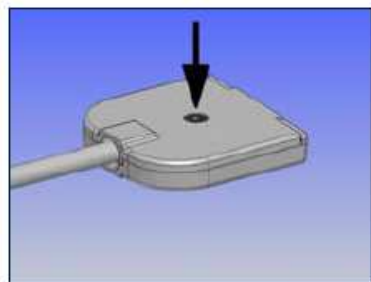


## PROFESIONÁLNÍ AED TRENÉR (ZADNÍ STRANA)



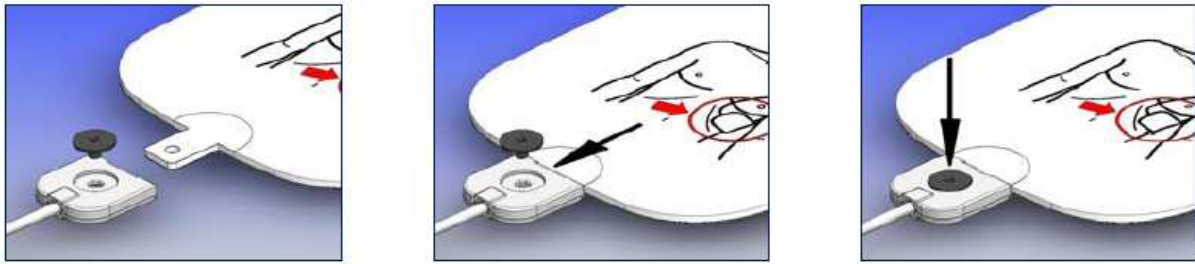
### SESTAVENÍ, NASTAVENÍ A POUŽITÍ

- Vyjměte z přepravní krabice plastový obal obsahující návod k použití, modul, balení náhradních kolíků konektoru a sadu elektrod pro dospělého.
- Vyjměte z přepravní krabice kartonovou přepážku.
- Vyjměte z přepravní krabice AED trenér Prestan Professional.
- Rozepněte transportní brašnu AED trenéru Prestan Professional.
- Vyjměte AED trenér Prestan Professional z transportní brašny.
- Vložte modul do otvoru v levém dolním rohu zadní strany trenéru.
- Sestavení elektrod
  - Otevřete plastové balení a vyjměte tréninkové elektrody pro dospělého Prestan Professional
  - Najděte konce kabelů AED trenéru, které k němu nejsou připojené
  - Vyjměte černé kolíky konektorů tak, že jejich menší konec vytlačíte kuličkovým perem

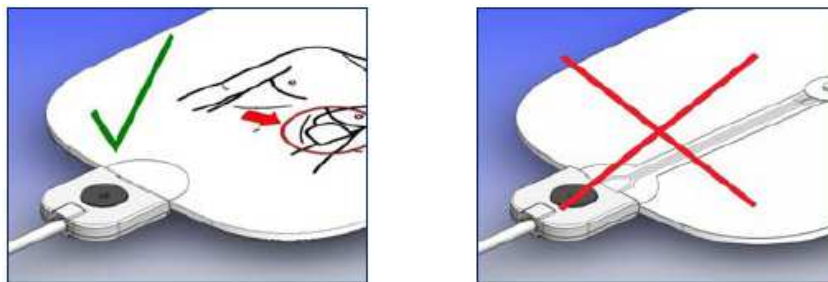


**Odstraňte černý kolík z konektoru**

- Vsuňte elektrodu do konektoru (ujistěte se, že je nákras na elektrodě na stejné straně jako hlavička kolíku konektoru a že otvor v úchytce elektrody je na stejném místě jako otvor v koncové části konektoru)

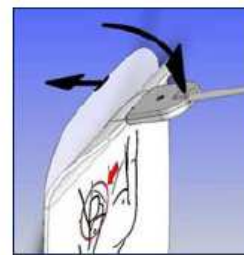


**Vsuňte elektrodu a kolík do konektoru**

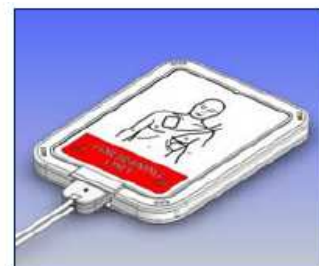
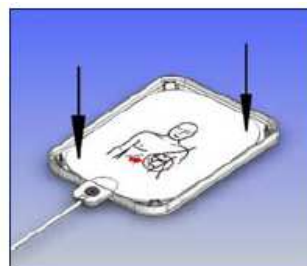


**Ujistěte se, že elektroda není opačnou stranou vzhůru**

- Černé kolíky vložte zpět do otvoru v koncové části konektorů kabelu k elektrodě
- Otevřete bílé plastové pouzdro na elektrody, které najdete v trenéru
- Poté elektrodu otočte a odstraňte z ní průhlednou plastovou fólii tak, že jemně zatáhnete za úchytku elektrody směrem dolů, a tak fólii od elektrody oddělíte
- FÓLII ZAHODĚTE (opětovné použití fólie neprodlouží přilnavost elektrod)



- Elektrody přilepte dovnitř plastového pouzdra na elektrody, pouzdro uzavřete



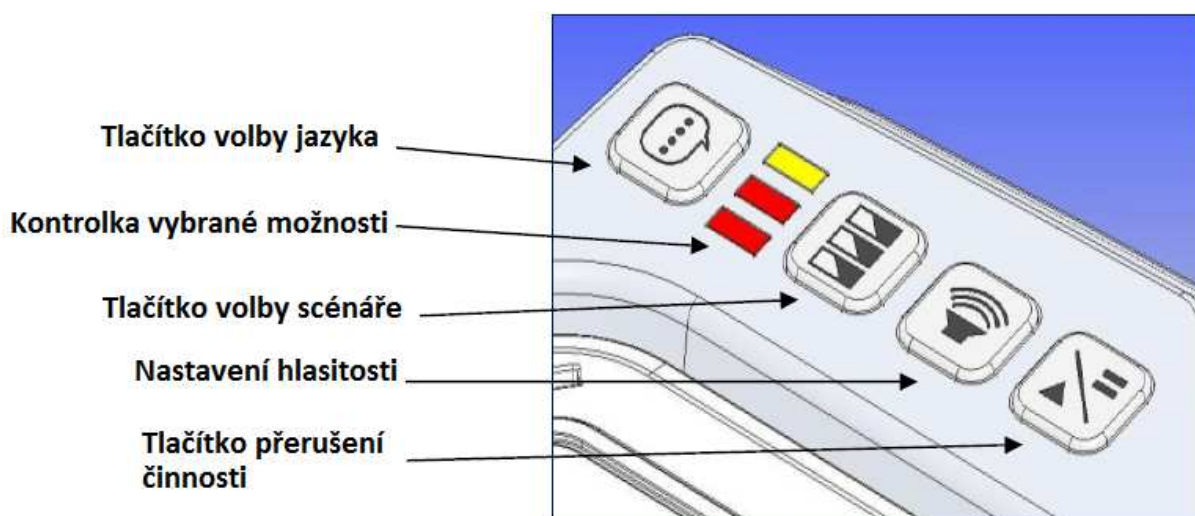
**Každou elektrodu nalepte do pouzdra**

**Pouzdro uzavřete**

- Sviňte kabely, umístěte je do prohlubně a překryjte pouzdrem na elektrody



## OVLÁDACÍ PANEL



### TLAČÍTKO VOLBY JAZYKA



Tlačítko volby jazyka se nachází v horním rohu AED trenéru Prestan Professional.

- Tlačítko volby jazyka slouží k výběru jazyka, ve kterém bude jednotka pracovat.
- Jednoduchým stisknutím tlačítka se přepíná mezi dvěma jazyky, které jsou k dispozici.
- Poslední použitý jazyk bude automaticky zvolen jako jazyk scénářů po spuštění jednotky.
- Ke změně nastavení na ovládacím panelu není nutné jednotku zapínat.

### KONTROLKY



Kontrolky jsou pod tlačítkem volby jazyka AED trenéru Prestan Professional společně s tlačítky ovládacího panelu

- Kontrolky jsou využívány při stisku tlačítka výběru scénáře, tlačítka hlasitosti a tlačítka Pause
- Kontrolky jsou buď červené, nebo žluté
- Při každé funkci jsou kontrolky definovány jako DALŠÍ
- Indikují také poloautomatický nebo automatický mód při podávání elektrických výbojů



## TLAČÍTKO VÝBĚRU SCÉNÁŘE



Tlačítko výběru scénáře se nachází v horním rohu AED jednotky Prestan Professional, a to pod tlačítkem volby jazyka

- Tlačítko k volbě scénáře slouží k výběru jednoho z pěti dostupných scénářů
  - Červená kontrolka znamená „výboj“
  - Žlutá kontrolka znamená „žádný výboj“
- Kontrolky se čtou zleva doprava
  - Základní nastavení je na tři cykly, ve všech dojde k „výboji“
- SCÉNÁŘE



- Tento scénář obsahuje výboj, žádný výboj, žádný výboj (první červená, ostatní žluté)
- Tento scénář obsahuje výboj, žádný výboj, výboj (první červená, druhá žlutá, třetí červená)
- Tento scénář obsahuje výboj, výboj, žádný výboj (první dvě červené, třetí žlutá)
- Tento scénář obsahuje žádný výboj, žádný výboj, žádný výboj (tři žluté)
- Tento scénář obsahuje výboj, výboj, výboj (tři červené)

## TLAČÍTKO OVLÁDÁNÍ HLASITOSTI



- Tři úrovně hlasitosti
- Stiskem tlačítka ovládání hlasitosti můžete zvýšit či snížit hlasitost v závislosti na vašich potřebách
- Žluté kontrolky značí nízkou hlasitost (1 kontrolka), střední hlasitost (2 kontrolky) nebo vysokou hlasitost (3 kontrolky)

## TLAČÍTKO PŘERUŠENÍ ČINNOSTI - PAUSE/PLAY



- Při stisku tlačítka Pause dojde k pozastavení scénáře
- Během módu Pause, tedy během pozastavení, blikají tři žluté kontrolky

## AUTOMATICKÝ/POLOAUTOMATICKÝ REŽIM

AED trenér Prestan lze nastavit tak, aby automaticky podal simulovaný elektrický výboj bez nutnosti stisknutí tlačítka elektrického výboje.

- AED trenér je z výroby přednastaven do poloautomatického módu
- Mód lze změnit následovně
  - Na vypnutém AED trenéru držte tlačítko On/Off stisknuté dokud neuslyšíte druhé pípnutí, tedy asi 10 sekund.
  - První pípnutí signalizuje přechod do testovacího módu, takže vyčkejte druhého pípnutí
  - Tlačítko elektrického výboje se rozsvítí a zhasne
  - Podívejte se na kontrolky
    - Svítí-li tři žluté kontrolky, jste v poloautomatickém módu
    - Svítí-li tři červené kontrolky, jste v automatickém módu
- Ke změně módu stiskněte tlačítko elektrického výboje
- K uložení nastavení a opuštění výběru stiskněte tlačítko On/Off



## PÉČE A POKYNY PŘI ČIŠTĚNÍ

AED trenér Prestan Professional ukládejte do obalu a ponechte v chladném a suchém místě.

Pokud se delší dobu nebude používat, vyjměte baterie.

Nikdy neberte přístroj za kabely.

AED trenér Prestan Professional by měl být udržován v čistotě. Dojde-li k ušpinění, jednoduše ho otřete čistou vlhkou jemnou utěrkou. Při mimořádném znečištění lze použít běžné čisticí prostředky, ovšem opatrně a s minimálním tlakem, aby nedošlo k poškození jednotky. Neponořujte do vody.



## DÁLKOVÉ OVLÁDÁNÍ K AED TRENÉRU (VOLITELNÉ – NENÍ SOUČÁSTÍ BALENÍ)



- Hlasitost
- Jazyk
- Scénář

- Spuštění
- Přerušování
- Zastavení



- Elektrody umístěny
- Elektrody nejsou umístěny
- Stlačujte silněji

**PP-AEDT-100-R** - Dálkové ovládání k AED trenéru Prestan Professional se dvěma bateriemi AA (k použití s AED trenérem Prestan Professional)

**PP-AEDT-400-R** - Čtyři dálková ovládání k AED trenéru Prestan Professional s osmi bateriemi AA (k použití s AED trenérem Prestan Professional)

## PEDIATRICKÉ VÝUKOVÉ ELEKTRODY/ŽLUTÉ POUZDRO (VOLITELNÉ – NEJSOU SOUČÁSTÍ BALENÍ)



- PP-PPAD-1** 1 sada pediatrických elektrod
- PP-PPAD-4** 4 sady pediatrických elektrod
- PP-PCASE-1** 1 pouzdro pro pediatrické elektrody
- PP-PPDC-1** 1 sada pediatrických elektrod s pouzdrum

Obrázek ukazuje umístění pediatrických elektrod u malých dětí a kojenců, ale fungují s AED trenérem stejně jako dospělí.

## Průvodce nejčastějšími problémy

Projev	Možný problém nebo komentář	Řešení
Modul nepasuje do otvoru	<ul style="list-style-type: none"> <li>• Modul je navržen tak, aby ho bylo možné zasunout pouze jedním způsobem</li> </ul>	<ul style="list-style-type: none"> <li>• Otočte modul o 180° a zapadne</li> </ul>
Jednotka se nezapne	<ul style="list-style-type: none"> <li>• Modul chybí nebo není plně zasunutý</li> <li>• Baterie nejsou řádně vloženy</li> <li>• Baterie jsou vybité nebo chybí</li> </ul>	<ul style="list-style-type: none"> <li>• Vložte modul nebo ho znovu řádně vložte</li> <li>• Řádně přeskupte baterie</li> <li>• Vyměňte baterie</li> </ul>
Obtíže se sundáváním fólie na elektrodách	<ul style="list-style-type: none"> <li>• Fólii odlepujte od konce s úchytkou</li> <li>• Jemně ohněte konektor a fólii začněte sundávat</li> <li>• V případě nutnosti sloupněte pomocí palce</li> <li>• Fólii odejměte a vyhodte</li> </ul>	<ul style="list-style-type: none"> <li>• Podívejte se do kapitoly Sestavení</li> </ul>
Obě elektrody jsou připevněné k figuríně, ale přístroj nepřistoupí k analýze	<ul style="list-style-type: none"> <li>• Operační řešení</li> <li>• Elektroda je do konektoru vložena opačnou stranou</li> <li>• Opotřebované lepidlo</li> </ul>	<ul style="list-style-type: none"> <li>• Zajistěte, že jsou elektrody pevně přitlačené</li> <li>• Otočte elektrodu a zajistěte ji pomocí černého kolíku</li> <li>• Vyměňte elektrodu</li> </ul>
Elektroda vypadává z konektoru	<ul style="list-style-type: none"> <li>• Zkontrolujte, zda nechybí černý kolík</li> </ul>	<ul style="list-style-type: none"> <li>• Vložte nový kolík</li> </ul>
Kryt nedrží zavřený	<ul style="list-style-type: none"> <li>• Pouzdro na elektrody není ve správné pozici</li> <li>• Dráty nejsou řádně uloženy v oddílu pod pouzdrém – drát se mohl zachytit pod okrajem pouzdra na elektrody</li> <li>• Přední a zadní strana pouzdra na elektrody není řádně zavřená</li> </ul>	<ul style="list-style-type: none"> <li>• Pouzdro na elektrody znovu uložte</li> <li>• Převiňte dráty</li> <li>• Secvakněte pouzdro ve všech čtyřech rozích</li> </ul>
Zařízení přejde k analýze dříve, než jsou obě elektrody umístěné na figuríně	<ul style="list-style-type: none"> <li>• Elektrody nejsou řádně umístěné v pouzdru</li> <li>• Hledejte elektrodu, která se volně pohybuje po stěně pouzdra</li> </ul>	<ul style="list-style-type: none"> <li>• Upravte polohu elektrody v pouzdru tak, aby byla úplně plochá a nedotýkala se stěn</li> </ul>
Zařízení podá elektrický výboj před stisknutím tlačítka	<ul style="list-style-type: none"> <li>• Zařízení je v automatickém módu</li> </ul>	<ul style="list-style-type: none"> <li>• Změňte mód na poloautomatický</li> </ul>
Informace „Replace batteries“ („Vyměňte baterie“)	<ul style="list-style-type: none"> <li>• Zařízení bude při slabých bateriích pracovat ještě deset a více hodin</li> </ul>	<ul style="list-style-type: none"> <li>• Během deseti hodin vyměňte baterie</li> </ul>
Zařízení se náhle vypne nebo dochází k deformaci hlasových zpráv	<ul style="list-style-type: none"> <li>• Baterie jsou velmi slabé, téměř vybité</li> </ul>	<ul style="list-style-type: none"> <li>• Vložte nové baterie</li> </ul>

<b>Dálkový ovladač (volitelný/prodává se samostatně)</b>		
Tlačítko na dálkovém ovládání pro zapnutí trenéra není funkční	<ul style="list-style-type: none"> <li>• Ovladač nezapíná trenéra</li> </ul>	<ul style="list-style-type: none"> <li>• Použijte tlačítko On/Off na trenéru a poté použijte ovladač</li> </ul>
Tlačítka na dálkovém ovládání nefungují	<ul style="list-style-type: none"> <li>• Je-li AED trenér vypnutý, dálkové ovládání nefunguje</li> <li>• Dálkové ovládání není namířeno na AED trenér</li> <li>• Příliš velká vzdálenost od zařízení</li> <li>• Nesprávně vložené baterie</li> <li>• Vybité baterie</li> </ul>	<ul style="list-style-type: none"> <li>• Spusťte AET trenér, poté použijte dálkové ovládání</li> <li>• Namiřte dálkové ovládání na zařízení</li> <li>• Pracujte s dálkovým ovládáním ve správné vzdálenosti (3 metry)</li> <li>• Zkontrolujte orientaci baterií</li> <li>• Vložte nové baterie</li> </ul>