

Prestan AED UltraTrainer

Návod k obsluze



Kladská 1082
500 03 Hradec Králové 3
tel: 495 220 229
495 220 394
fax: 495 220 154
GSM brána: 602 123 096
E-mail: info@helago-cz.cz
<http://www.helago-cz.cz>

Model PPAEDUT-101 – Prestan AED UltraTrainer

Má předprogramovaný jazyk čeština/slovenština, využívá 3 „C“ baterie (nainstalovány), obsahuje 1 sadu výukových dospělých/dětských elektrod (nainstalovány), jednu sadu konektorových cvočků navíc a nylonovou tašku.



Model PPAEDUT-401 – Prestan AED UltraTrainer (balení po 4 ks)

Má předprogramovaný jazyk čeština/slovenština, každý využívá 3 „C“ baterie (tj. obsahuje celkem 12 nainstalovaných baterií „C“), obsahuje 4 sady výukových dospělých/dětských elektrod, čtyři sady konektorových cvočků navíc a nylonovou tašku pro čtyři trenéry.



PŘED ZAHÁJENÍM VÝUKY

- Použijte tento návod jako prvotní zdroj informací o trenéru Prestan AED UltraTrainer a jeho dalším příslušenství.
- Varování: Prestan AED UltraTrainer je určen výhradně pro využití při výuce KPR/AED. **NEJEDNÁ** se o automatický externí defibrilátor (AED) a nedojde tedy k výboji. V **ŽÁDNÉM** případě by neměl být uchovávan společně s automatickými externími defibrilátory, aby nedošlo k záměně.
- Máte-li jakýkoli problém týkající se používání a údržby trenéru Prestan AED UltraTrainer, obraťte se na sekci Průvodce nejčastějšími problémy nebo kontaktujte svého distributora společnost HELAGO-CZ, s.r.o..

VLASTNOSTI Prestanu AED UltraTrainer

- Vysoký výkon tréninkových elektrod
 - Anatomicky přesný náčrt pro umístění na těle
 - Trvanlivé lepidlo
 - Dobře přilnou ke každé figuríně
 - Jedinečný konektor na elektrodách s upevňujícími cvočky
- Systém snímání elektrod
 - Elektrody jsou předem nainstalované
 - Detekce umístění elektrod na figuríně
 - Není nutné dálkové ovládání
 - Není nutné zapojení do konektoru
 - Funguje s jakoukoliv figurínou
- Ochranný a opakovatelně použitelný obal na elektrody
- Tlačítko volby dospělý/dítě
- Výrazně svítící tlačítko elektrického výboje
 - Svítí, když je doporučen výboj
- Tlačítko On/Off se svítící kontrolkou a s možností nastavení pauzy
- Pět tréninkových scénářů
- Instrukce jasným, klidným hlasem
- Automatická detekce elektrod na figuríně
 - Dálkový ovladač NENÍ nutný
 - Zásuvný konektor NENÍ nutný
 - Funguje na jakékoli figuríně
- Pět tréninkových scénářů
- Metronom udávající tempo stlačení hrudníku
 - Metronom může být zapnutý nebo vypnutý
 - Metronom zvukově upozorňuje při 10, 20 a 30 kompresích
- Automatický NEBO poloautomatický elektrický výboj
- Možnost programování s/bez doby dýchání po kompresním cyklu.
- Dlouhá životnost baterií
 - Zvukové upozornění na slabou baterii
 - Automatické vypínání prodlužuje životnost baterie
- Odolný vůči vlhkosti
- Naprogramován podle aktuálních směrnic AHA

VÝUKOVÉ ELEKTRODY DOSPĚLÉ/DĚTSKÉ

- Elektrody jsou připojené k jednotce
- Systém elektrod automaticky upozorní jednotku při umístění na figurínu
- Elektrody umožňují až 100+ použití
- Unikátní výměna elektrod (viz Výměna elektrod)
- Elektrody ukládejte do příslušného pouzdra.



POPIS JEDNOTKY



Zadní strana jednotky



OVLÁDACÍ TLAČÍTKA



DĚTSKÉ TLAČÍTKO

TLAČÍTKO ON/OFF

TLAČÍTKO VÝBOJE

PAUZA

DĚTSKÉ TLAČÍTKO

- Jakmile jednotku zapnete, nabídne se volba pro výběr dětského tlačítka.
- Světelný indikátor nad tlačítkem se rozsvítí, pokud jste tlačítko stiskli. Jednotka je zaktivována na dětský režim.
- Světelný indikátor zhasne, pokud stisknete pauzu. Po spuštění se opět rozsvítí.

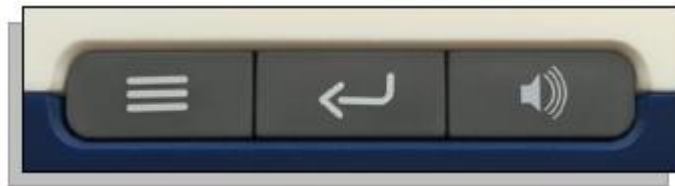
TLAČÍTKO ON/OFF PAUZA

1. Stiskněte zelené tlačítko pro spuštění jednotky. Světelný indikátor nad tlačítkem se rozsvítí.
2. Stiskněte znovu zelené tlačítko při volbě pauza. Světelný indikátor bude blikat. Při opětovném stisknutí bude jednotka pokračovat v nastaveném programu.
3. Pokud si přejete jednotku vypnout, stiskněte a držte tlačítko po dobu 3 sekund.

TLAČÍTKO VÝBOJE

- Červené tlačítko pro výboj se rozsvítí při požadavku na výboj.
- U poloautomatického režimu stiskněte tlačítko, když bliká. Poté blikat přestane a program bude dále pokračovat.
- U automatického režimu bude tlačítko blikat cca 6x před automatickým výbojem. Program bude dále pokračovat.

TLAČÍTKA PRO DALŠÍ NASTAVENÍ



TLAČÍTKO MENU TLAČÍTKO VOLBY HLASITOST

TLAČÍTKO MENU

Tlačítko Menu umožňuje úpravu 4 nastavení a může být kdykoliv použito. Tlačítko stisknete opakovaně pro zobrazení seznamu a uslyšíte aktivní nastavení (viz scénáře 1 - 4). Dalším tlačítkem volbu nastavení změníte.

TLAČÍTKO VOLBY NASTAVENÍ

Použijte tlačítko Menu pro změnu nastavení. Opakovaně stiskněte tlačítko volby, abyste slyšeli aktuální volbu a přejděte k další. Jakmile uslyšíte požadovanou volbu, přestaňte tlačítko stlačovat a tato volba zůstane aktivní. Nastavení vybrané volby se potvrdí zvukovou signalizací (pípnutím).

1. Dostupné výukové scénáře:
 - a. Scénář 1 > Výboj / Výboj / Výboj (standardní nastavení)
 - b. Scénář 2 > Výboj / Bez výboje / Bez výboje
 - c. Scénář 3 > Bez výboje / Bez výboje / Bez výboje
 - d. Scénář 4 > Výboj / Bez výboje / Výboj
 - e. Scénář 5 > Výboj / Výboj / Bez výboje
2. Poloautomatický / Automatický přepínač:
 - a. Poloautomatický > Student musí stisknout tlačítko výboje (standardní nastavení)
 - b. Automatický > Jednotka vyšle výboj, když tlačítko výboje svítí
3. Přepínač ventilace
 - a. Spuštěná ventilace > Během scénáře je nastaven čas pro ventilaci (standardní nastavení)
 - b. Vypnutá ventilace > Ve scénáři není nastaven čas pro ventilaci
4. Přepínač metronomu
 - a. Zapnutý metronom > Rytmus komprese je slyšitelný (standardní nastavení)
 - b. Vypnutý metronom > Rytmus není slyšet

Viz tabulka Vzájemné působení Ventilace/Metronomu.

TLAČÍTKO NASTAVENÍ HLASITOSTI

- Lze přepínat do 3 úrovní hlasitosti
- Funguje nezávisle na tlačítkách Menu a Volby nastavení

VLASTNOSTI PŘI NASTAVENÍ

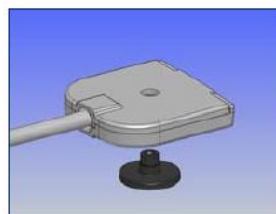
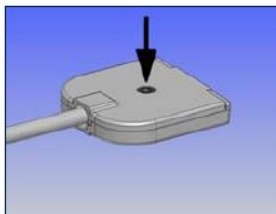
	Zapnutá ventilace	Vypnutá ventilace
Zapnutý metronom KPR	<ol style="list-style-type: none">1. Program začíná diagnózou pacienta a doporučením nebo nedoporučením výboje podle nastaveného scénáře.2. Zvuková výstraha „BEGIN CPR“ spustí cyklus komprese.3. Metronom udává takt a hlasitě odpočítává zvukové výstrahy při kompresi „DESET“, „DVACET“ a „TŘICET“.4. Po třiceti kompresních taktů přestane metronom odpočítávat pro ventilaci. Ozve se pokyn „POSKYTNĚTE DVĚ VDECHNUTÍ“.5. Kompresní takty a dýchání pokračují v pěti cyklech (2 minuty).6. Jednotka diagnostikuje pacienta.7. Cykly se opakují po neurčitou dobu podle scénáře výboje, dokud nebude jednotka manuálně vypnutá.	<ol style="list-style-type: none">1. Program začíná diagnózou pacienta a doporučením nebo nedoporučením výboje podle nastaveného scénáře.2. Zvuková výstraha „BEGIN CPR“ spustí cyklus komprese.3. Kompresní takty se zvukovým oznámením „POKRAČUJTE V KPR“ každých 24 sekund (x4).4. Kompresní takty pokračují 2 minuty.5. Jednotka diagnostikuje pacienta.6. Cykly se opakují po neurčitou dobu podle scénáře výboje, dokud nebude jednotka manuálně vypnutá.
Vypnutý metronom KPR	<ol style="list-style-type: none">1. Program začíná diagnózou pacienta a doporučením nebo nedoporučením výboje podle nastaveného scénáře.2. Zvuková výstraha „BEGIN CPR“ spustí cyklus komprese.3. Zvukové výstražné poznámky „DESET“, „DVACET“ a „TŘICET“ se při kompresi počítají.4. Po 30 kompresích přestane metronom odpočítávat. V této pauze jste vyzváni: „POSKYTNĚTE DVĚ VDECHNUTÍ“.5. Kompresní takty a dýchání pokračují v pěti cyklech (2 minuty).6. Jednotka diagnostikuje pacienta.7. Cykly se opakují po neurčitou dobu podle scénáře výboje, dokud nebude jednotka manuálně vypnutá.	<ol style="list-style-type: none">1. Program začíná diagnózou pacienta a doporučením nebo nedoporučením výboje podle nastaveného scénáře.2. Zvuková výstraha „BEGIN CPR“ spustí cyklus komprese.3. Tichá pauza s výjimkou zvukového oznámení „POKRAČUJTE V KPR“ každých 24 sekund (x4).4. Kompresní takty pokračují 2 minuty.5. Jednotka diagnostikuje pacienta.6. Cykly se opakují po neurčitou dobu podle scénáře výboje, dokud nebude jednotka manuálně vypnutá.

PÉČE A POKYNY PŘI ČIŠTĚNÍ

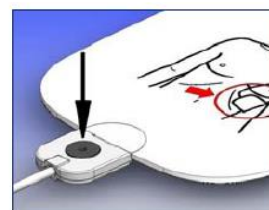
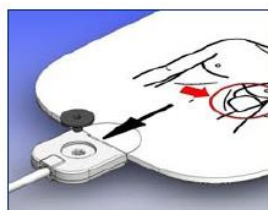
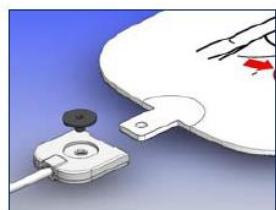
1. Trenažér Prestan AED UltraTrainer ukládejte do obalu a ponechte v chladném a suchém místě.
2. Výukové elektrody a kabely ukládejte do úložných prostorů jednotky. Pokud byste je ponechali na horní části jednotky, mohu kabely vytlačit rýhy na elektrodách.
3. Původní baterie jsou nainstalované pro okamžité použití. Po jejich vybití je třeba provést výměnu za stejně kvalitní alkalické baterie. Pokud nebude jednotku používat delší dobu, vyjměte baterie, aby nekorodovaly.
4. Nikdy neberte přístroj za kabely.
5. Prestan AED UltraTrainer by měl být udržován v čistotě. Dojde-li k ušpinění, jednoduše ho otřete čistou vlhkou jemnou utěrkou. Při mimořádném znečištění lze použít běžné čisticí prostředky, ovšem opatrně a s minimálním tlakem, aby nedošlo k poškození jednotky. Neponořujte do vody.

VÝMĚNA ELEKTROD

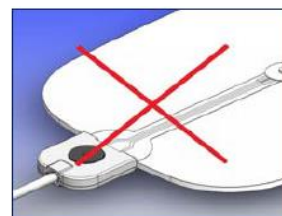
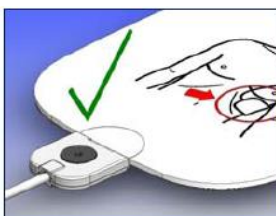
1. Výukové elektrody jsou určeny k cca 100 použití.
2. V případě výměny doporučujeme současně vyměnit obě elektrody.
3. Uvolněte stávající elektrody z šedých kabelových konektorů tak, že např. perem stlačíte do černého otvoru.
4. Vyjměte z elektrod kabelové konektory.
5. Vložte nové elektrody do kabelových konektorů
6. Pomocí černého cvočku upevněte elektrody v místě.
 - Vsuňte elektrodu do konektoru (ujistěte se, že je nákras na elektrodě na stejné straně jako hlavička kolíku konektoru a že otvor v úchytku elektrody je na stejném místě jako otvor v koncové části konektoru)



Odstraňte černý kolík z konektoru



Vsuňte elektrodu a kolík do konektoru



Ujistěte se, že elektroda není opačnou stranou vzhůru

- Zkontrolujte, aby elektroda nebyla opačnou stranou vzhůru.
- Pokud má elektroda ochrannou fólii (náhradní elektrody), odstraňte ji a vyhodte. Elektrody přilepte do oboustranného krytu na elektrody.

Průvodce nejčastějšími problémy

Projev	Možný problém nebo komentář	Řešení
Jednotka se nezapne	<ul style="list-style-type: none"> • Jednotku je třeba spustit ručně • Baterie nejsou řádně vloženy • Baterie jsou vybité nebo chybí 	<ul style="list-style-type: none"> • Stiskněte zelené tlačítko • Řádně přeskupte baterie • Vyměňte baterie
Obě elektrody jsou připevněné k figuríně, ale přístroj nepřistoupí k analýze	<ul style="list-style-type: none"> • Operační řešení • Elektroda je do konektoru vložena opačnou stranou • Opotřebované lepidlo 	<ul style="list-style-type: none"> • Zajistěte, aby byly elektrody pevně přitlačeny, aby se senzor umístěný uprostřed dotýkal plochy • Vysuňte černý cvoček z elektrody, elektrodu otočte a opět nasadte černý cvoček • Vyměňte elektrodu (cca po 100 použití)
Zařízení přejde k analýze dříve, než jsou obě elektrody umístěny na figuríně	<ul style="list-style-type: none"> • Elektrody nejsou řádně umístěny v pouzdru • Zkontrolujte, zda se některá elektroda volně nepohybuje po stěně pouzdra 	<ul style="list-style-type: none"> • Upravte polohu elektrody v pouzdru tak, aby byla úplně plochá a nedotýkala se stěn
Zařízení podá elektrický výboj před stisknutím tlačítka	<ul style="list-style-type: none"> • Zařízení je v automatickém módu 	<ul style="list-style-type: none"> • Změňte mód na poloautomatický
Informace „Replace batteries“ („Vyměňte baterie“)	<ul style="list-style-type: none"> • Zařízení bude při slabých bateriích pracovat ještě deset a více hodin 	<ul style="list-style-type: none"> • Během deseti hodin vyměňte baterie
Zařízení se náhle vypne nebo dochází k deformaci hlasových zpráv	<ul style="list-style-type: none"> • Baterie jsou velmi slabé, téměř vybité 	<ul style="list-style-type: none"> • Vložte nové baterie
Elektroda vypadává z konektoru	<ul style="list-style-type: none"> • Zkontrolujte, zda nechybí černý cvoček 	<ul style="list-style-type: none"> • Nainstalujete nový černý cvoček
Elektroda nedrží na figuríně	<ul style="list-style-type: none"> • Lepidlo je pravděpodobně opotřebované 	<ul style="list-style-type: none"> • Vyměňte za nové elektrody (výměna cca po 100 použití)
Na elektrodách jsou vytlačené rýhy	<ul style="list-style-type: none"> • Kabely tlačí na elektrody, jsou špatně uloženy 	<ul style="list-style-type: none"> • Kabely a elektrody ukládejte do samostatných pouzder v úložné tašce pro trenážer

NÁHRADNÍ DÍLY A DOPLŇKY



11678

Úložná taška pro 1 AED UltraTrenér



11806

Úložná taška pro balení po 4 ks AED Ultra trenér



PP-UTPAD-1

Jeden pár elektrod dospělý/dítě



PP-UTPAD-4

Sada 4 párů elektrod dospělý/dítě



RPP-AEDUT-CABLE
Náhradní kabel



RPP-AEDUT-TRAY
Náhradní kryt pro uložení elektrod



Jazykový modul